

Windlichtkarte



Material:

Papier:

- Flüsterweiß 10 x 25 cm
- Pergament 9,8 x 24,6 cm
- Kopierpapier 21 x 9,5 cm

Stempelsets:

- Unterem Mistelzweig

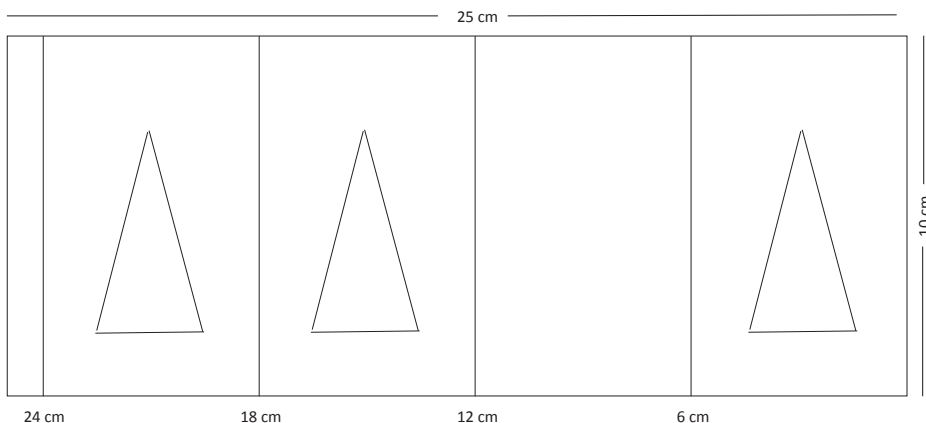
Stempelkissen:

- Meeresgrün
- Schiefergrau
- Versmark

Weiteres:

- Kupferband 40 cm
- Doppelseitiges Klebeband
- Stamp-a-ma-jig
- Erhitzungsgerät
- Embossingpulver Kupfer
- Embossingbuddy
- Stanze Tannenbaum

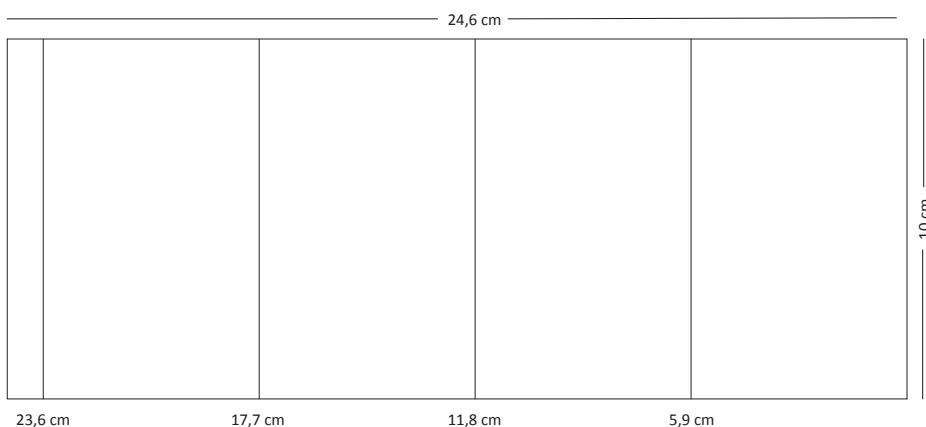
Schneide ein Stück flüsterweißen Farbkarton auf 10 x 25 cm zu und falze ihn an der langen Seite bei 6 cm, 12 cm, 18 cm und 24 cm. Stanze auf drei Seiten einen Tannenbaum aus - auf den beiden Seiten direkt neben der Klebelasche, die nächste Seite auslassen und dann noch eine Seite stanzen.



Stempele auf der nicht ausgestanzten Seite den Gruß mit VersaMark und embosse den Schriftzug in Kupfer. Bringe auf der Klebelasche einen doppelseitigen Klebestreifen an.

Schneide als nächstes ein Stück Pergamentpapier auf 10 x 24,6 cm zu. Falze es an der langen Seite bei 5,9 cm, 11,8 cm, 17,7 cm und 23,6 cm.

Achtung! Beim Falzen nicht zu fest aufdrücken, damit das Pergament an der Falzlinie nicht bricht.



Als nächstes werden die kleinen Bäumchen in Meeresgrün auf das Pergament gestempelt.

Lege das Pergament unter den flüsterweißen Farbkarton und richte es jeweils so aus, dass das Seitenteil des Farbkartons und das Seitenteil des Pergaments zentriert übereinander liegen und an der unteren Kante abschließen.

Positioniere die Tannen mit Hilfe des Stamp-a-ma-jig und stempele sie von links nach rechts auf.

Vorsicht vor Verwischen! Die Tinte braucht auf dem Pergament etwas länger zum Trocknen. Gehe daher vorsichtig vor, damit das Motiv nicht verwischt.

Bringe auch auf der Klebelasche des Pergaments einen doppelseitigen Klebestreifen auf.

Schneide ein Stück Kopierpapier auf 21 x 9,5 cm zu und falze dieses an der langen Seite bei 10,5 cm. Gestalte das Kopierpapier wie gewünscht.

Lege zum Schluss die drei Lagen ineinander und fasse sie mit einem Band zusammen.

